

# المصرف التجاري السوري

## التقرير السنوي 2006

المديرية العامة  
الجمهورية العربية السورية  
دمشق - ساحة يوسف العظمة  
صندوق بريد 933

السويفت CMSYSYDA  
الرسالة- تلكس:(411002-411206)  
رويتز: CMDA

البريد الإلكتروني [cbos@mail.sy](mailto:cbos@mail.sy)  
المثالة(فاكس): 2216975 - 2228524 / 11 963 +  
هاتف: 2222481 / 2218890 / 2218891 / 11 963 +

## أعضاء مجلس الإدارة

رئيساً	رئيس مجلس الإدارة- المدير العام	الدكتور دريد أحمد درغام
عضواً ونائباً للرئيس	معاون المدير العام	السيد أحمد دياب
عضواً	مديرة مكتب شؤون المصارف والتأمين	الآنسة بسمة الحافظ
عضواً	مدير عام مصرف الاستثمار سابقاً مستشار بالمصرف التجاري السوري	السيد محمد ياسر مرتضى
عضواً	مدير عام المؤسسة العامة للحبوب	الدكتور إسماعيل إسماعيل
عضواً	رئيس قسم القانون التجاري في كلية الحقوق – جامعة دمشق	الدكتور الياس حداد
عضواً	ممثل عن العمال	السيد عدنان درويش
عضواً	ممثل عن العمال	السيد جمال القادري

## الإدارة العامة

اسم المديرية	الاسم	الفاكس «المثالية»	الهاتف	العنوان الإلكتروني
المدير العام	د. دبريد أحمد درغام	2249048	2459536 239103	
نائب المدير العام	أحمد دياب	2249048	2458344 2397111	
م. أمانة السر	ميساء كديمي	2216975 2228524	2458345	
م. الشؤون الإدارية	سحر نحلاوي		2224931	
م. التسليف	رغداء اليافي	2453371	2229559	
م. العلاقات الخارجية	رزوق نامق	2453334 2453796	2223916	<a href="mailto:dir.cbs@mail.sy">dir.cbs@mail.sy</a> <a href="mailto:cbos@mail.sy">cbos@mail.sy</a>
م. الشؤون التقنية	د. م. صلاح الدوه جي	2451790	2226680	<a href="mailto:tec.cbs@mail.sy">tec.cbs@mail.sy</a>
م. الرقابة الداخلية	أيمن ناجي	2322067	2322069	
م. المحاسبة العامة	جمانة قصار	2450373	2216983	
م. التخطيط والإحصاء	سهير الحلبي	2315954	2322068	
م. الشؤون المالية	أمل طيبة		2214298	
م. الشؤون القضائية والقانونية	ناديا الشيشكلي		2322074	

## فروع المصرف التجاري السوري النداء الآلي سورية +963

### فروع دمشق (النداء الآلي 011)

العنوان	هاتف المدير	المقسم	المثالية الفاكس	ص.ب	البريد الإلكتروني
الإدارة العامة		2218890 2218891 2222481	2216975 2228524	933	<a href="mailto:cbos@mail.sy">cbos@mail.sy</a>
الفرع رقم 1		2225870			شارع معاوية

dam1.cbs@mail.sy	2231	2222597	2225871 2455768	2228728	المديرة: الهام نجمة	
dam2.cbs@mail.sy	314	2218590	2243142 2222456 2210445	2222898	شارع النصر المديرة: سوسن داوود	الفرع رقم 2
dam3.cbs@mail.sy	183	2215347	411348 411579 413079	2216912	ساحة الحريقة المديرة: هناء الخطيب	الفرع رقم 3
dam4.cbs@mail.sy	246	2211554	2211900 2211553 2214820	2224685	شارع معاوية- الحريقة المديرة: ندى السعدي	الفرع رقم 4
dam5.cbs@mail.sy	1	2216102	2212901 2212902 2212903	2225699	شارع سعد الله الجابري المديرة: مازنة جمال الدين	الفرع رقم 5
dam6.cbs@mail.sy	2655	2227154	2225102 2244123 2214714	2224580	ساحة يوسف العظمة المدير: فائق العقاد	الفرع رقم 6
dam7.cbs@mail.sy	3179	2318038	2314659 2318033 2318034	2318030	شارع 29 أيار المدير محمد علي الجوخدار	الفرع رقم 7
dam8.cbs@mail.sy	1178	2319258	2312777 2311522	2323106	شارع بور سعيد المديرة غادة حداد	الفرع رقم 8
dam9.cbs@mail.sy	5972	2228132	2228132 2226451 2216141	2240909	شارع القوتلي المديرة رجاء سليمان	الفرع رقم 9
dam10.cbs@mail.sy	22241	5423305	5422895 5422897	5422896	برج الروس المدير: معن الصالح	الفرع رقم 10

العنوان	هاتف المدير	المقسم	المثالية الفاكس	ص.ب	البريد الإلكتروني
الفرع رقم 11	شارع عثمان بن عفان المديرة: سامية انس	2128482 2126302 2138265	2123790	6305	dam11.cbs@mail.sy
الفرع رقم 12	الجسر الأبيض- العفيف المدير: فواز الفرا	3342912 3320662 3349552	3320579	12081	dam12.cbs@mail.sy
الفرع رقم 13	مزة جبل المديرة: حنان درويش	6615986 6669386 6615987	6624196	16005	dam13.cbs@mail.sy
الفرع رقم 14	شارع الثورة المديرة: سحر جرجورة	2312851 2312852 2312531	2312853	11972	dam14.cbs@mail.sy
الفرع رقم 15	شارع اليرموك المدير: أنطون سمارة	6313101 6313103	6313102	29072	dam15.cbs@mail.sy
الفرع رقم 16	شارع الميسات المديرة بدوية سواقية	3319271 3340978 3340979	2757979	11893	dam16.cbs@mail.sy
الفرع رقم 17	شارع باب توما				

dam17.cbs@mail.sy	2041	5415686	5415736 5415734	5415697	المدير: ماهر الزعبي	
فيد التأسيس					أوتستراد المزة	الفرع رقم 19
فيد التأسيس					أبو رمانة	الفرع رقم 20
فيد التأسيس					ريف دمشق	فرع التل
فيد التأسيس					ريف دمشق	فرع حران العواميد
damfzlcbs@mail.sy	5528	2129222	413497 411427	2119601	شارع عثمان بن عفان المديرة: سامية أنس	المنطقة الحرة
damdomal.cbs@mail.sy	561	5743033	5743018 5743019	5743010	شارع جمال عبد الناصر المدير: نواف المطيع	فرع دوما
		5942112	-	5942133	مدخل التل- الشارع الرئيسي المديرة: منى الشرع	فرع التل
		7119420	-	7119410	ريف دمشق المديرة: سلوى غانم	فرع الزبداني
فيد التأسيس					ريف دمشق	فرع دير عطية
فيد التأسيس					عدرا	فرع المنطقة الصناعية/دمشق

### فروع حلب (النداء الآلي (021)

البريد الإلكتروني	ص.ب	المثالة الفاكس	المقسم	هاتف المدير	العنوان	
alp1.cbs@mail.sy	2	3315630	3315602 3315606 3315220	3315622	شارع قسطل الحجارين المدير: رياض ابيض	الفرع رقم 1
alp2.cbs@mail.sy	887	2119836	2112218 2125741 2119107	2122904	شارع العظمة المدير: الياس قرنطة	الفرع رقم 2
alp3.cbs@mail.sy	449	3620157	3620150 3620151 3620152	3622550	وراء الجامع المديرة: رميزة السباعي	الفرع رقم 3
alp4.cbs@mail.sy	1137	2238583	224206 2241417	2239201 2239201	شارع قسطل الحجارين المدير: محمد بهاء حلواني	الفرع رقم 4
alp5.cbs@mail.sy	6760	3621203	3621200 3621201 3621202	3621240	شارع قسطل الحجارين المديرة: شذى عطار	الفرع رقم 5
alp6.cbs@mail.sy	363	2120671	2115547 2119358 2123784	2114865	شارع أوغاريت المدير: محمد لبايبي	الفرع رقم 6
alp7.cbs@mail.sy	1410	4643804	4643801 4643802 464803	4643805	شارع الزهراء المديرة: منى جرجورة	الفرع رقم 7
					شارع قسطل	الفرع رقم 8

alp8.cbs@mail.sy	9588	3315504	3315518 3315519 3321710	3315525	الحجارين المدير: يوسف حسكور	
فيد التأسيس					باب إنطاكية	الفرع رقم 9
فيد التأسيس					باب الفرج	الفرع رقم 10
alpfz.cbs@mail.sy	2	3315712		3315622	شارع قسطل الحجارين المدير: رياض ابيض	المنطقة الحرة

### فروع اللاذقية (النداء الآلي (041)

البريد الإلكتروني	ص.ب	المثالة الفاكس	المقسم	هاتف المدير	العنوان	
ltk1.cbs@mail.sy	125	471649	471643 471645 238851	471650 471660	شارع عدنان المالكي المدير: ربيع المفتي	الفرع رقم 1
ltk2.cbs@mail.sy	808	479761	461018 463066 463793	479763	شارع 8 أذار المديرة: فريدة العوض	الفرع رقم 2
ltk3.cbs@mail.sy	575	470059	470714 475963 475985	451531	شارع القوتلي المديرة: سامية جانودي	الفرع رقم 3
ltkfzl.cbs@mail.sy	575	477253	475963	477153	شارع القوتلي السيدة: سامية جانودي	المنطقة الحرة
فيد التأسيس					شارع مثنى بن حارثة	الفرع رقم 4

### فروع حمص (النداء الآلي (031)

البريد الإلكتروني	ص.ب	المثالة الفاكس	المقسم	هاتف المدير	العنوان	
hom1.cbs@mail.sy	417	485275	485270 485271 485274	485314	شارع هشام بن عبد الملك المدير: ابراهيم موسى	الفرع رقم 1
hom2.cbs@mail.sy	132	478799	478897 478798 483719	485501	شارع الوليد المدير: عبد العزيز السباعي	الفرع رقم 2
hom3.cbs@mail.sy	203	475103	475215 464505 464439	467839	شارع العباس المدير: عبد الرحيم عفارة	الفرع رقم 3
hom4.cbs@mail.sy	4745	481232	482270 482271 477185	481231	شارع القوتلي المدير: أحمد عودة	الفرع رقم 4

### فروع حماه (النداء الآلي 033)

العنوان	هاتف المدير	المقسم	المثالية الفاكس	ص.ب	البريد الإلكتروني
الفرع رقم 1	شارع القوتلي المديرة: حلا الشيخ سعيد	510917 510918 21027	515726	16	hama1.cbs@mail.sy
الفرع رقم 2	شارع القوتلي المدير: عامر شهدا	424991 424993 424996	424997	229	hama2.cbs@mail.sy
الفرع رقم 3	شارع الدباغة المديرة: سهير الداية	518821 518823 517824	523446	5	hama3.cbs@mail.sy
الفرع رقم 4	شارع البارودي				قيد التأسيس

### فروع طرطوس (النداء الآلي 043)

العنوان	هاتف المدير	المقسم	المثالية الفاكس	ص.ب	البريد الإلكتروني
الفرع رقم 1	شارع محمود عبد الرزاق المدير: محمد عزيز احمد	315801 324601 324602	221153	10	trt1.cbs@mail.sy
الفرع رقم 2	شارع المرفأ المديرة: دعد محمد	323804 324821 323805	323806	372	trt2.cbs@mail.sy
المنطقة الحرة	شارع محمود عبد الرزاق المدير: محمد عزيز احمد				trtfzl.cbs@mail.sy
فرع صافيتا	شارع الحرية المدير: نجيب حنا		539344		

### فروع درعا (النداء الآلي 015)

العنوان	الهاتف	المقسم	المثالية الفاكس	ص.ب	البريد الإلكتروني
الفرع رقم 1	شارع المحطة المدير: أمجد عواد	231410 230582	231250		dara1.cbs@mail.sy
المنطقة الحرة	المدير: أمجد عواد	480002	231250		darafzl.cbs@mail.sy

## بقية الفروع

العنوان	هاتف المدير	المقسم	المثالة الفاكس	ص.ب	البريد الإلكتروني
فرع السويداء شارع سلطان الأطرش المدير: د. بهاء الدين جباي	016/233920	231860 231791 234704	241960	21	sweda1.cbs@mail.sy
فرع دير الزور الشارع العام المديرة: ناديا الضللي	051/212004	214725 214724 221205	222560	1	derzor1.cbs@mail.sy
فرع الحسكة شارع جمال عبد الناصر المديرة: سهيلة افرام	052/319785	310489 310487	310356	436	hasaka1.cbs@mail.sy
فرع إدلب شارع الجلاء المدير: ابراهيم عصفورة	023/241363	239522 239580	238420	2	edilb1.cbs@mail.sy
فرع الرقة شارع القوتلي المدير: أحمد العجيلي	022/210695	229050 226983	210698	43	rakka1.cbs@mail.sy
فرع القامشلي شارع القوتلي المديرة: نورة شماس	053/433153	420670 420671	420630	13	qam1.cbs@mail.sy
فرع القنيطرة					مغلق حالياً
فرع البوكمال الشارع العام المدير: محمود الحسو					qam1.cbs@mail.sy
فرع الميادين الشارع الرئيسي المدير: صالح الحسين	713031				qam1.cbs@mail.sy



## كوى الصرافة التابعة للمصرف التجاري السوري

### فروع دمشق

العنوان	الفرع	اسم الكوة	مسلسل
ساحة يوسف العظمة(22251003)	مركز السيولة	كوة يوسف العظمة	.9
جديدة يابوس-الحدود اللبنانية(3914232)	مركز السيولة	كوة جديدة يابوس	.10
مبنى الجمارك(3914231)	مركز السيولة	كوة جديدة يابوس	.11
ساحة المرجة(2210305)	مركز السيولة	كوة المرجة	.16
ضمن منطقة عدرا(6313101)	مركز السيولة	كوة عدرا	.18
الحدود السورية العراقية	مركز السيولة	كوة التنف	.19
ساحة السيدة زينب(6470134)	مركز السيولة	كوة سفير السيدة زينب	.23
ضمن الحرم الجمركي(2129751)	مركز السيولة	كوة الجمارك	.25
مطار دمشق الدولي(2450054)	مركز السيولة	كوة المطار	.27
فندق الميريديان(2229200)	مركز السيولة	كوة الميريديان	.29

### فروع حلب

العنوان	الفرع	اسم الكوة	مسلسل
شارع المسلمية- لا يوجد هاتف	الفرع/1/حلب	كوة المسلمية	.37
إعزاز(7850743)	الفرع/2/حلب	كوة إعزاز-السلامة	.39
مطار حلب(4216850)	الفرع/3/حلب	كوة المطار/عدد 2/	.41
باب الفرج(2111988)	الفرع/4/حلب	كوة باب الفرج	.43
ساحة سعد الله الجابري(2279796)	الفرع/4/حلب	كوة سعد الله الجابري	.44
أمام قلعة حلب(3332117)	الفرع/5/حلب	كوة الشامي	.46
حديقة الكتاب-جانب مركز السياحة(2115613)	الفرع/8/حلب	كوة الكتاب	.50

### فروع حمص

العنوان	الفرع	اسم الكوة	مسلسل
الدبوسية-الحدود(710719)	الفرع 1/حمص	كوة الدبوسية	.52
قرب المتحف(911473-912286)	الفرع 2/حمص	كوة تدمر	.54
الجوسية-الحدود(861435)	الفرع 3/حمص	كوة الجوسية	.56
شارع السلوم(477185-477186)	الفرع 4/حمص	كوة السلوم	.58

### فروع اللاذقية

العنوان	الفرع	اسم الكوة	مسلسل
حرم المرفأ(354130)	الفرع 1/اللاذقية	كوة المرفأ	.60
الحدود التركية(711942)	الفرع 1/اللاذقية	كوة كسب	.61
حمميم (827195)	الفرع 1/اللاذقية	كوة مطار الشهيد باسل الأسد	.62
شارع عدنان المالكي(479760)	الفرع 2/اللاذقية	كوة المدينة	.64
فندق الميريديان(428736)	الفرع 2/اللاذقية	كوة الميريديان	.65

### فروع طرطوس

العنوان	الفرع	اسم الكوة	مسلسل
الحدود اللبنانية(328983)	الفرع 1/طرطوس	كوة العريضة	.68
شارع عبد العزيز(328983)	الفرع 2/طرطوس	كوة المدينة	.70
حرم المرفأ(325163)	الفرع 2/طرطوس	كوة المرفأ	.71

### فروع حماه

العنوان	الفرع	اسم الكوة	مسلسل
البارودية-شارع علي بن أبي طالب(424992)	الفرع 2/حماه	كوة حماه	.74
الدباغة-شارع ابن رشيد(518821)	الفرع 3/حماه	كوة الفرع 3/	.75

### فرع درعا

العنوان	الفرع	اسم الكوة	مسلسل
طريق الرمثا(231644)	فرع درعا	كوة حدود درعا القديمة	.79
مركز نصيب الحدودي(251391)	فرع درعا	كوة نصيب للسيارات الشاحنة	.80
مركز نصيب الحدودي(251408)	فرع درعا	كوة نصيب للسيارات السياحية	.81
ساحة بصرى مقابل القلعة(792799)	فرع درعا	كوة بصرى	.82
حرم المنطقة الحرة السورية اللبنانية(251392)	فرع درعا	كوة المنطقة الحرة	.83

### فرع إدلب

العنوان	الفرع	اسم الكوة	مسلسل
الحدود التركية(244343)	فرع إدلب	كوة باب الهوى	.85

### فرع القامشلي

العنوان	الفرع	اسم الكوة	مسلسل
الحدود التركية(427910)	فرع القامشلي	كوة نصيبين	.90
الحدود التركية(752727)	فرع القامشلي	كوة اليعربية	.91

## مكاتب الخدمات المصرفية

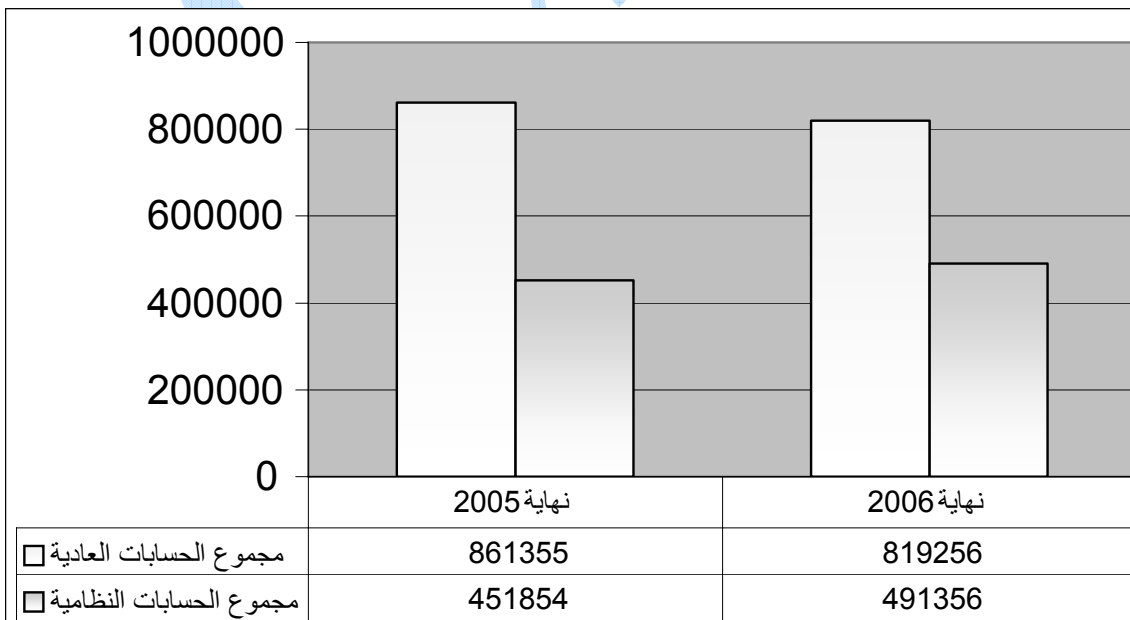
الفاكس	الهاتف	الفرع المشرف	اسم المكتب
325163	325163	الفرع /2/ طرطوس	مرفأ طرطوس
354130	456028	الفرع /1/ طرطوس	مرفأ اللاذقية
411609	425526	الفرع /1/ اللاذقية	جامعة تشرين
7836413	783641	الفرع /8/ دمشق	جامعة القلمون
426402	326403	/3/ اللاذقية	منطقة الحلاو بالاذقية
310720	310721	الفرع /1/ طرطوس	منطقة الحرة بطرطوس

## الميزانية العامة والحسابات الختامية للمصرف لعام 2006

بلغ مجموع الميزانية العامة في نهاية عام 2006 /1310612/ مليون ليرة سورية مقابل /1313209/ مليون ليرة سورية في نهاية العام السابق /2005/ أي بنقص قدره /2597/ مليون ليرة سورية وبنسبة بلغت 0.2 % .

ويبين الوضع التالي الميزانية العامة للمصرف في نهاية عام 2006 مقارنة مع مجموع الميزانية في نهاية عام 2005 على أساس سعر التحويل المطبق /50/ ل.س للدولار وفقاً لما يلي:

النسبة	التطورات	نهاية عام 2005	نهاية عام 2006	البيان
4.9 %	42099-	861355	819256	مجموع الحسابات العادية
8.7 %	39502+	451854	491356	مجموع الحسابات النظامية
0.2 %	2597-	1313209	1310612	المجموع



وفيما يلي بيان بالزيادة والنقص التي طرأت في حسابات (الموجودات والمطالب) والتي نتجت في أرصدة الحسابات الرئيسية التالية:

### في طرف الموجودات:

الأموال النقدية الجاهزة	7204-	مليون ليرة سورية
الموجودات بالعملات الأجنبية تجاه الخارج	6853-	مليون ليرة سورية
التوظيفات النقدية والحسابات المدينة الأخرى	43659+	مليون ليرة سورية
الاستثمارات المالية والمساهمات	5241+	مليون ليرة سورية
المصارف المتخصصة	80250-	مليون ليرة سورية
حسابات انتقالية وحسابات أخرى	3308+	مليون ليرة سورية
<b>المجموع</b>	<b>42099-</b>	<b>مليون ليرة سورية</b>

### في طرف المطالب:

الودائع والحسابات الجارية الدائنة	36427-	مليون ليرة سورية
مساهمة مصرف سورية المركزي	16269+	مليون ليرة سورية
المؤن	86981-	مليون ليرة سورية
الالتزامات تجاه المراسلين في الخارج	10827-	مليون ليرة سورية
المصارف المتخصصة	9375-	مليون ليرة سورية
الأموال المستقرضة وحسابات دائنة أخرى	11732+	مليون ليرة سورية
الإحتياجات	71697+	مليون ليرة سورية
حسابات انتقالية ومطالب أخرى	11349-	مليون ليرة سورية
الأرباح الصافية	13162+	مليون ليرة سورية
<b>المجموع</b>	<b>42099-</b>	<b>مليون ليرة سورية</b>

أما الزيادة التي طرأت في الحسابات النظامية البالغة/39503 مليون ليرة سورية فقد نتجت في أرصدة الحسابات التالية:

الاعتمادات المستندية للاستيراد	33404+	مليون ليرة سورية
الاعتمادات المستندية للتصدير	3984-	مليون ليرة سورية
عمليات التحصيل/بوالص،سندات/	259+	مليون ليرة سورية
الكفالات والقبولات والضمانات الاحتياطية	9483-	مليون ليرة سورية
الضمانات العينية/بضائع،بوالص/سندات رهونات عقارية	9556+	مليون ليرة سورية
سلف مجهزة لدى المصرف المركزي	13474+	مليون ليرة سورية
تعهدات تصدير	3536-	مليون ليرة سورية
الحسابات النظامية الأخرى	187-	مليون ليرة سورية
<b>المجموع</b>	<b>39503+</b>	<b>مليون ليرة سورية</b>

وفيما يلي تحليلاً موجزاً لأهم أسباب حسابات الميزانية:

### أولاً- في حساب الموجودات

#### -الموجودات النقدية:

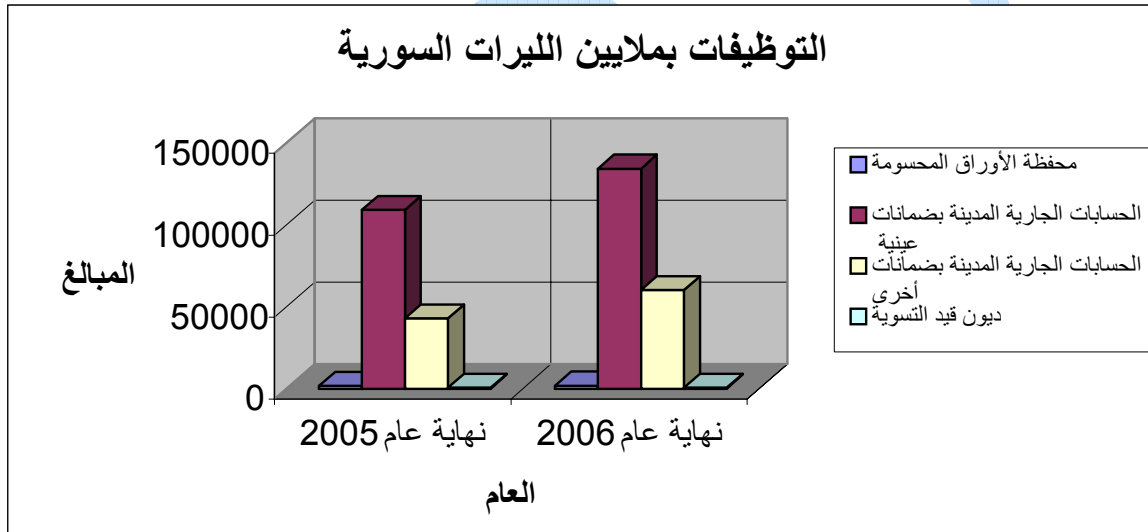
بلغ مجموع الموجودات النقدية/69364 مليون ليرة سورية مقابل/76568 مليون ليرة سورية في نهاية عام 2005 أي بنقص قدره/7204 مليون ليرة سورية وتمثل الموجودات نسبة 7.5% من مجموع الودائع تحت الطلب ونسبة 15 % من مجموع الودائع لأجل

## -التوظيفات النقدية:

بلغت التوظيفات النقدية /196966/ مليون ليرة سورية في نهاية عام 2006 مقابل /154118/ مليون ليرة سورية في نهاية عام 2005 أي بزيادة قدرها /42848/ مليون ليرة سورية وبنسبة بلغت 27.8% وتمثل التوظيفات المشار إليها المبالغ المستعملة في التسهيلات الممنوحة إلى مختلف الفعاليات الاقتصادية في القطر وتعتبر عن دور المصرف في تمويل التجاريتين الداخلية والخارجية لتلبية احتياجات القطر ومطلباته والإسهام بشكل فعال في خطط التنمية الاقتصادية.

وتوزع التوظيفات المذكورة في الحسابات الرئيسية التالية:

البيان	نهاية عام 2006	نهاية عام 2005	التطورات	النسبة
محفظة الأوراق المحسومة	1861	1653	208+	12.58%
الحسابات الجارية المدينة بضمانات عينية	134194	109057	25137+	23.05%
الحسابات الجارية المدينة بضمانات أخرى	60240	42748	17492+	40.92%
ديون قيد التسوية	671	660	11+	1.66%
<b>المجموع</b>	<b>196966</b>	<b>154118</b>	<b>42848+</b>	<b>27.8%</b>



## -الموجودات لدى المراسلين في الخارج:

بلغ مجموع موجوداتنا لدى المراسلين في نهاية عام 2006 مبلغ /262476/ مليون ليرة سورية مقابل مبلغ /269329/ مليون ليرة سورية أي بنقص قدره /6853/ مليون ليرة سورية وبنسبة بلغت 2.54%.

## -الاستثمارات:

بلغت استثمارات المصرف ومساهماته في المؤسسات المالية والشركات /41551/ مليون ليرة سورية في نهاية عام 2006 مقابل /36310/ مليون ليرة سورية في نهاية عام 2005 أي بزيادة قدرها /5241/ مليون ليرة سورية نشأت في زيادة اكتتاب المصرف بالإسناد العامة على الدولة مقابل الاحتياطات القانونية والخاصة المقطعة من الأرباح طبقاً للأحكام القانونية النافذة ووفقاً للبيان التالي:

البيان	نهاية عام 2006	نهاية عام 2005	التطورات	النسبة
الاكتتاب في الإسناد العامة على الدولة مقابل الودائع والاحتياطيات	41321	36080	5241+	% 14.53
المساهمات الخارجية في المصارف والمؤسسات المالية	230	230	-	-
<b>المجموع</b>	<b>41551</b>	<b>36310</b>	<b>5241+</b>	<b>% 14.43</b>

مع العلم بأن هذه الاكتتابات والمساهمات وردت بقيمتها الاسمية.

#### -الأموال الثابتة والموجودات الأخرى:

بلغ رصيد قيمة الأموال الثابتة بعد تنزيل الاستهلاكات الجارية عليها/1458/مليون ليرة مقابل /936/مليون ليرة سورية نهاية عام 2005 بزيادة قدرها/522/مليون ليرة سورية وتمثل العقارات والمباني الجارية بملكية المصرف وقيمة الأثاث والأدوات ونفقات التأسيس والفروع ووسائل النقل والمخزون من المطبوعات والقرطاسية التي تقتضيها طبيعة العمل بالمصرف.

#### ثانياً- في حسابات المطالب

#### -الودائع والحسابات الجارية الدائنة:

بلغ مجموع الودائع والحسابات الجارية الدائنة/359,448/مليون ليرة سورية في نهاية عام 2006 مقابل/395,875/مليون ليرة سورية في نهاية عام 2005 أي بنقص قدره/36,427/مليون ليرة سورية ونسبة 9.20% وفق البيانات التالية:

#### أ-الودائع بالعملة السورية:

البيان	نهاية عام 2006	نهاية عام 2005	التطورات	النسبة
ودائع تحت الطلب	161957	214814	52857-	% 24.60-
ودائع التوفير ولأجل	119878	119386	492+	% 0.41+
<b>المجموع أ</b>	<b>281835</b>	<b>334200</b>	<b>52365-</b>	<b>% 15.67-</b>

#### ب-الودائع بالعملة الأجنبية:

البيان	نهاية عام 2006	نهاية عام 2005	التطورات	النسبة
ودائع تحت الطلب	68109	54131	13978+	% 25.82
ودائع لأجل	9504	7544	1960+	% 25.98
<b>المجموع ب</b>	<b>77613</b>	<b>61675</b>	<b>15938+</b>	<b>% 25.84</b>

### ج-المجموع العام:

البيان	نهاية عام 2006	نهاية عام 2005	التطورات	النسبة
ودائع تحت الطلب	230066	268945	-38879	-14.46%
ودائع التوفير لأجل	129382	126930	+2452	+1.93%
المجموع	359448	395875	-36427	-9.20%

### -المصاريف المقيمة:

بلغت أرصدة الحسابات الجارية للمصاريف المتخصصة مبلغ/5121/مليون ليرة سورية في نهاية عام 2006 مقابل مبلغ/14551/مليون ليرة سورية في نهاية العام السابق أي بنقص/9430/مليون ليرة سورية وتعود الأرصدة لعمليات تبادل الخدمات المصرفية مع المصارف الأخرى.

### -القروض والسلف من مصرف سورية المركزي:

بلغ رصيد العمليات مع مصرف سورية المركزي/100286/مليون ليرة سورية في نهاية عام 2006 مقابل/84018/مليون ليرة سورية في نهاية عام 2005 أي بزيادة قدرها/16268/مليون ليرة سورية وتمثل هذه العمليات ما يلي:

البيان	نهاية عام 2006	نهاية عام 2005	التطورات	النسبة
مصرف سورية المركزي/الحساب الجاري	-	147	-147	-
القروض والسلف لعمليات التمويل	-	-	-	-
التصدير	-	-	-	-
القروض والسلف لعمليات التحويل الأخرى	98900	83000	+15900	+19.15%
عمليات اتفاقات المدفوعات	65	67	-2	-2.98%
حساب مصرف سورية المركزي بالعملة الأجنبية	1321	804	+517	+64.30%
المجموع	100286	84018	+16268	+19.36%

### -المراسلون في الخارج:

بلغ مجموع التزاماتنا تجاه المراسلين في الخارج في نهاية عام 2006 ما يعادل/7435/مليون ليرة سورية مقابل/18262/مليون ليرة سورية في نهاية عام 2005 أي بنقص قدره/10827/مليون ليرة سورية.

### -المؤن والحسابات الدائنة الأخرى:

بلغ مجموع هذه الحسابات/227651/مليون ليرة سورية في نهاية عام 2006 مقابل/302901/مليون ليرة سورية في نهاية عام 2005 بنقص قدره/75250/مليون ليرة سورية وبنسبة قدرها 24.85% وتمثل هذه الحسابات التأمينات المستوفاة مقابل الاعتمادات المستندية المفتوحة وتأمينات مقابل تسليم الوثائق المستندية والوثائق برسم التحصيل للاستيراد والكفالات الصادرة وحسابات الأموال المستقرضة وحسابات المؤن والحسابات الدائنة الأخرى.

### -الأموال الخاصة:



بلغ مجموع الأموال الخاصة المتمثلة برأس المال والاحتياطيات/87451/مليون ليرة سورية في نهاية عام 2006مقابل/15754/مليون ليرة سورية في نهاية عام2005 أي بزيادة قدرها/71697/مليون ليرة سورية وبنسبة بلغت455.10%نتجت عن زيادة رأس المال و الاقتطاعات التي تمت من الأرباح مقابل الاحتياطيات(القانوني والخاص) عملاً بالقوانين النافذة واقتطاعات أخرى مقابل احتياطي لتمويل المشاريع الاستثمارية للمصرف.

### ثالثاً-في الحسابات النظامية

#### الاعتمادات المستندية الاستيراد:

بلغ رصيد الاعتمادات المستندية المفتوحة (غير المنفذة)/154122/مليون ليرة سورية في نهاية عام 2006مقابل /120718/مليون ليرة سورية في نهاية عام2005 أي بزيادة قدرها/33404/مليون ليرة سورية وبنسبة بلغت 27.67%.

#### الاعتمادات المستندية للتصدير:

بلغ رصيد الاعتمادات المستندية للتصدير (غير المسددة)/19277/مليون ليرة سورية في نهاية عام 2006 مقابل /23262/مليون ليرة سورية في نهاية عام 2005بنقص قدره/3985/مليون ليرة سورية وبنسبة بلغت17.13%.

#### الوثائق المستندية برسم التحصيل:

بلغ رصيد وثائق الاعتمادات المستندية ووثائق الشحن للاستيراد الواردة برسم التحصيل في نهاية عام 2006 /16097/مليون ليرة سورية مقابل/14189/مليون ليرة سورية في نهاية عام2005بزيادة قدرها/1908/مليون ليرة سورية وبنسبة بلغت13.45%، كما بلغ رصيد قيمة وثائق الشحن للتصدير المرسلة برسم التحصيل/394/مليون ليرة سورية مقابل/932/مليون ليرة سورية في نهاية عام 2005 أي بنقص قدره/538/مليون ليرة سورية وبنسبة بلغت57.72%.

#### الكفالات والقبولات:

بلغ رصيد قيمة الكفالات والقبولات /74972/مليون ليرة سورية في نهاية عام2006 مقابل/84454/مليون ليرة سورية في نهاية عام 2005 أي بنقص قدره/9482/مليون ليرة سورية وبنسبة بلغت11.23%.

#### الضمانات المقدمة لعمليات الإقراض والتسليف:

بلغ رصيد قيمة الضمانات المقدمة لعمليات الإقراض والتسليف/68050/في نهاية عام2006مقابل/58494/مليون ليرة سورية في نهاية عام2005أي بزيادة قدرها/9556/مليون ليرة سورية وبنسبة بلغت16.34%.

#### حسابات نظامية أخرى:

بلغ مجموع هذه الحسابات/158443/مليون ليرة سورية في نهاية عام2006مقابل/149803/مليون ليرة سورية في نهاية عام2005 أي بزيادة قدرها/8640/مليون ليرة سورية وبنسبة بلغت5.77%وتمثل أرصدة هذه الحسابات قيمة القروض والسلف المجهزة لدى مصرف سورية المركزي التي تبلغ/100286/مليون ليرة سورية عام2006مقابل /84018/مليون ليرة سورية في نهاية عام2005إضافة إلى قيمة سندات تجارية مودعة برسم التحصيل والتأمين وحسابات نظامية أخرى تتطلبها طبيعة العمليات في المصرف.

## رابعاً في حساب الأرباح والخسائر

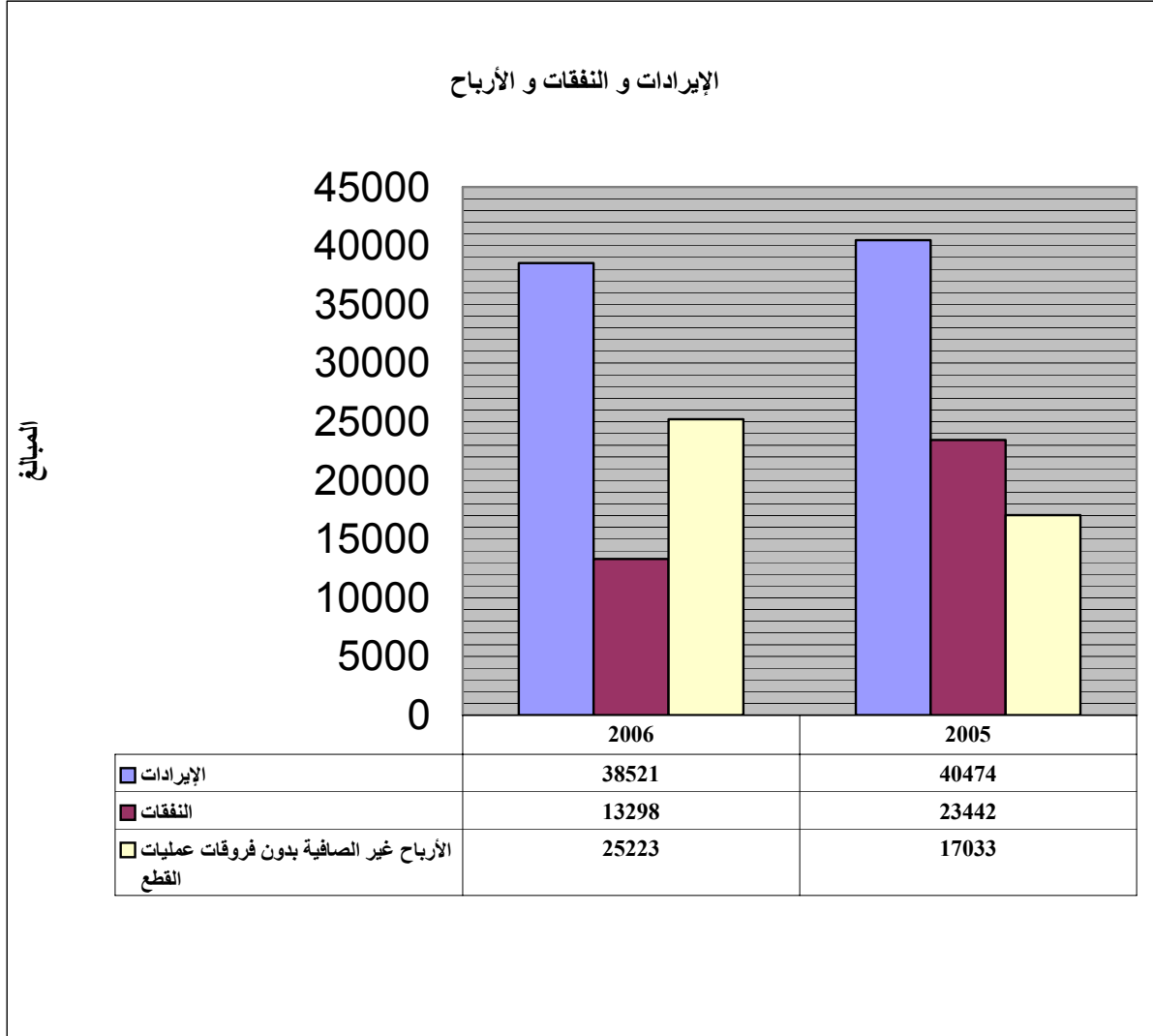
سجلت نتائج أعمال المصرف للدورة المالية لعام 2006 أرباحاً صافية بلغت/20553/مليون ليرة سورية مقابل/7391/مليون ليرة سورية أي بزيادة قدرها/13162/مليون ليرة سورية وبنسبة بلغت178.08%.

وفيما يلي بيان بحسابات الإيرادات والنفقات:

الإيرادات	ملايين الليرات السورية	
الفوائد والعمولات المقبوضة	36829	
أرباح القطع الأجنبي	31835	
إيرادات استثمار أخرى	1692	
	70356	
النفقات		
الفوائد والعمولات المدفوعة	11580	
النفقات العامة	1582	
الاستهلاكات	103	
نفقات أخرى	18117	
	31382	
	38974	
الأرباح الإجمالية		
		يقطع منها:
-ضريبة دخل الأرباح	13283	
-احتياطي قانوني 10%	2569	
-احتياطي خاص 10%	2569	18421
		20553
الأرباح الصافية		

كما نورد بيان بالمبالغ الإجمالية للإيرادات والنفقات والأرباح غير الصافية دون احتساب فروق عمليات القطع الأجنبي بملايين الليرات السورية:

البيان	2002	2003	2004	2005	2006
الإيرادات	30,977	30977	36,752	40474	38521
النفقات	34,419	36,170	32,651	23442	13298
الأرباح غير الصافية بدون	3,442-	1,360-	4,101	17033	25223



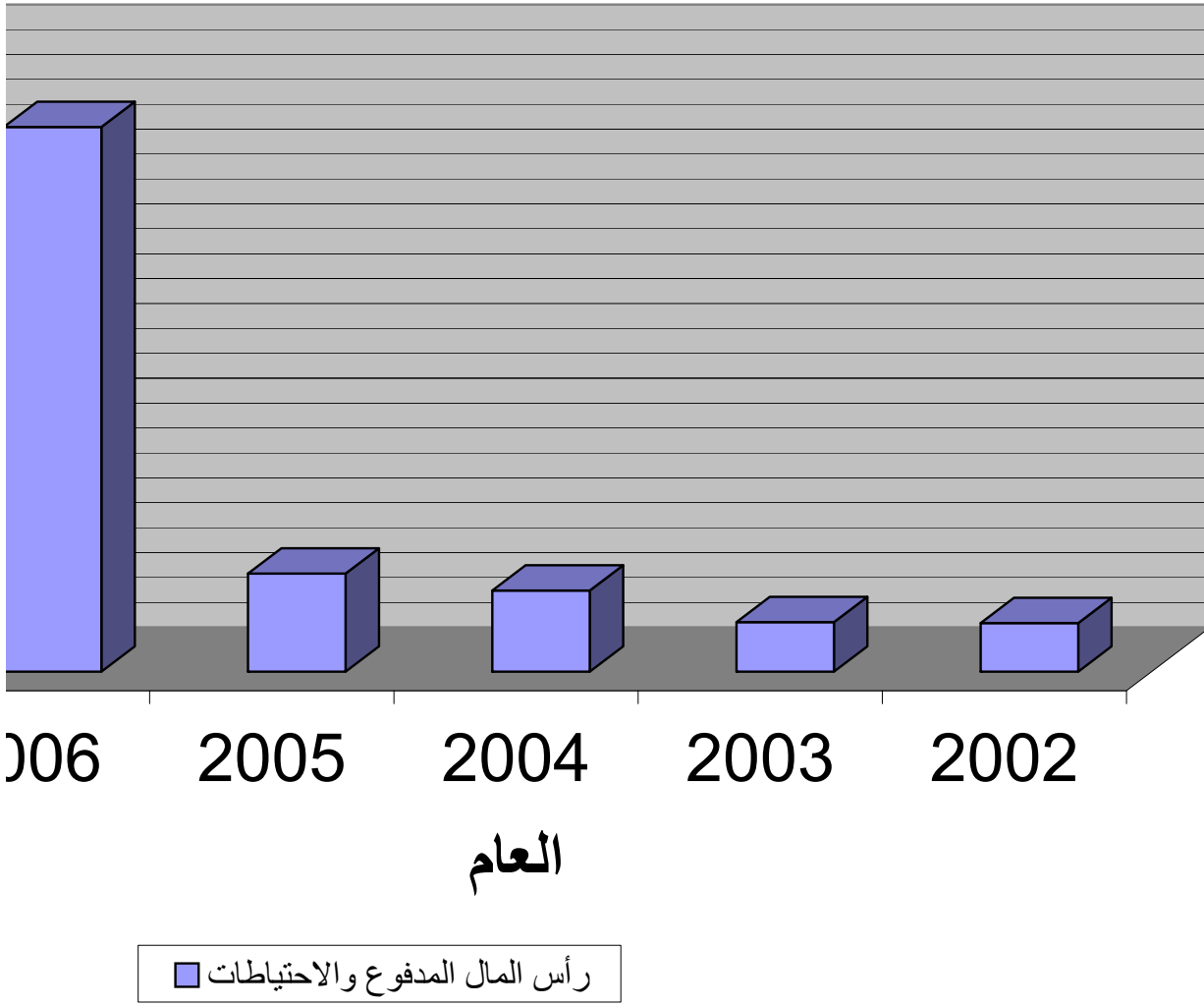
**أضواء على التطورات المالية خلال خمس سنوات  
2006-2002**

بملايين الليرات السورية

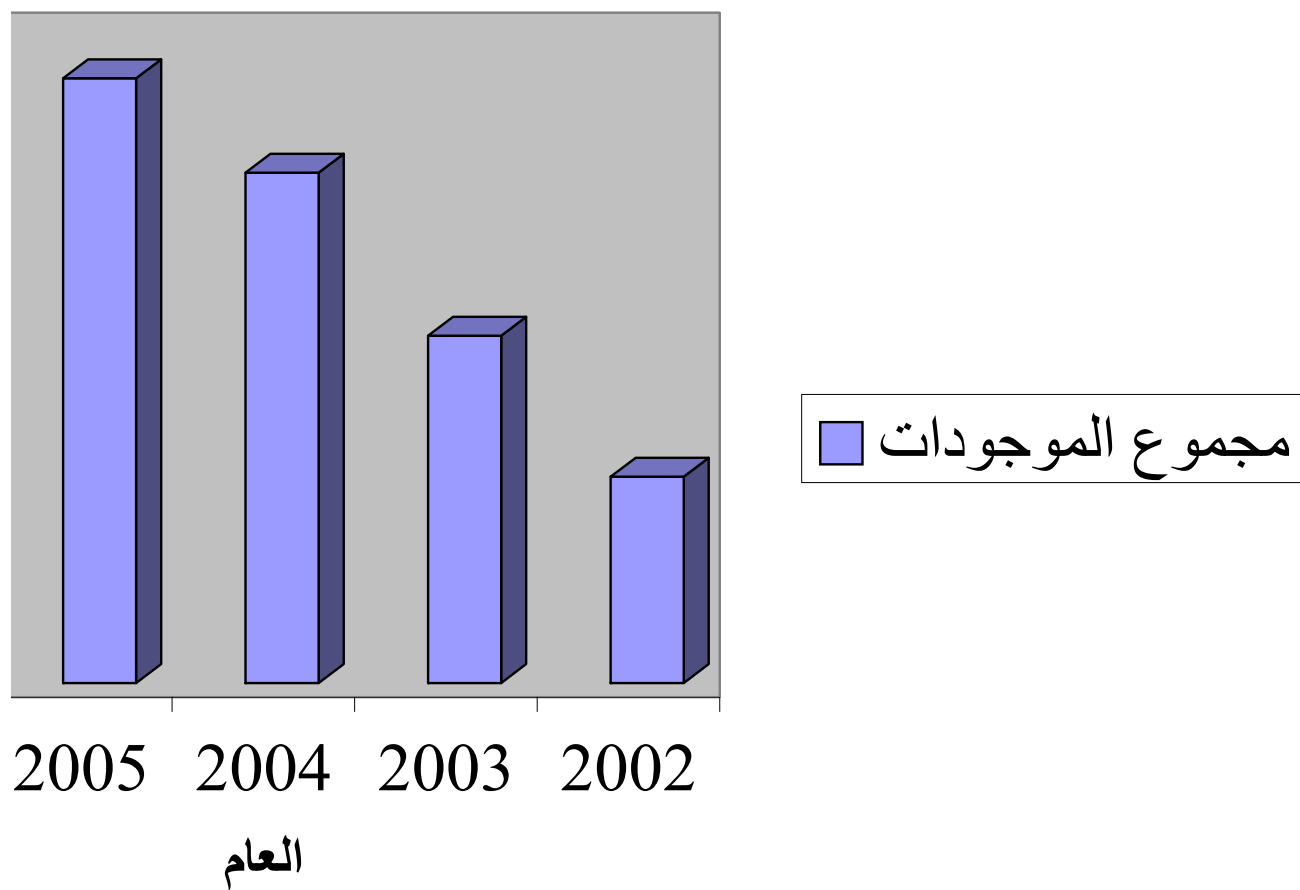
2006	2005	2004	2003	2002	الحسابات أرصدة 12/31
69364	76568	34513	40226	20848	الأموال الجاهزة لدى المركزي وفي صناديق الفروع
230066	268945	243888	243565	252561	الودائع تحت الطلب والحسابات الجارية الدائنة
129382	126930	139774	139835	127182	الودائع لأجل وودائع التوفير
100286	84018	86955	115065	11758	القروض والسلف من المركزي وإعادة

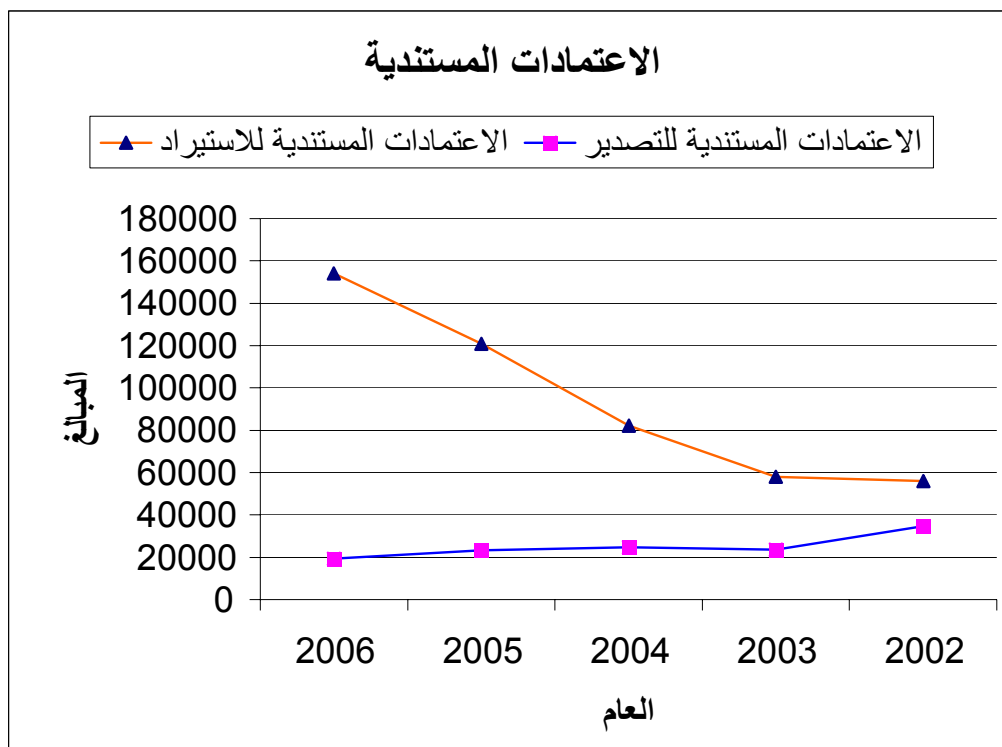
الحسم					
أرصدة دائنة أخرى	125884	137693	114656	96381	69011
المؤن	88627	175608	183878	17655	27249
رأس المال المدفوع والاحتياطيات	87452	15754	13026	7957	7796
الاعتمادات المستندية للاستيراد	154122	120718	82161	57889	56064
الاعتمادات المستندية للتصدير	19277	23262	24753	23704	34746
الكفالات والقبولات	74972	84455	83350	72002	71137
مجموع الموجودات	819256	861355	839290	801181	768229
مجموع الميزانية	1310611	1313209	1250539	1191857	1187563

## رأس المال المدفوع والاحتياطيات



## مجموع الموجودات



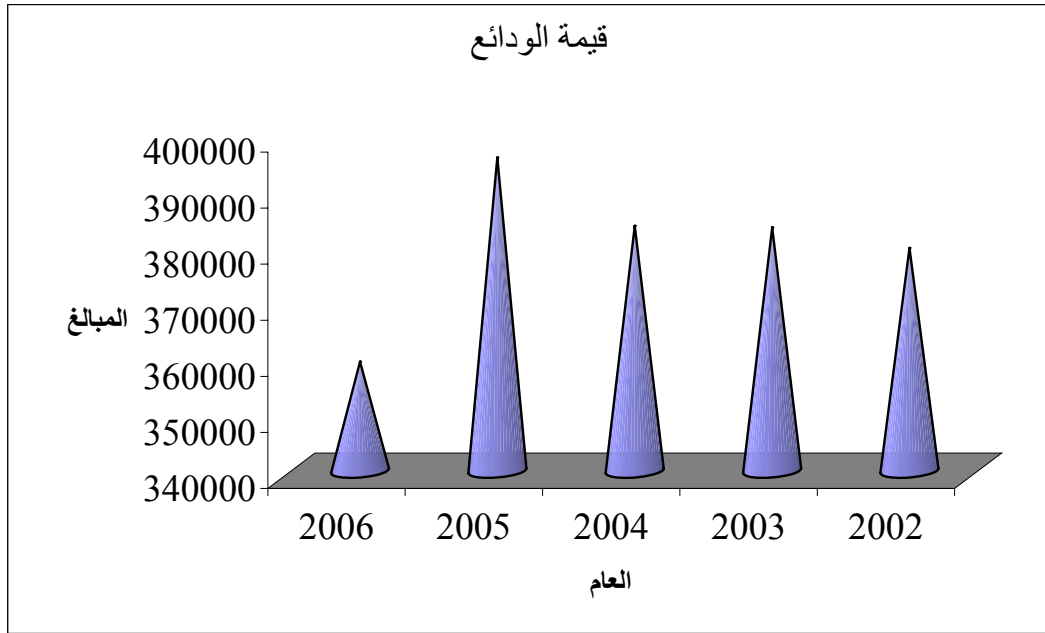


### تطور نشاط المصرف التجاري السوري خلال الفترة 2006-2002

مليون ليرة سورية

البيان العام	2006	2005	2004	2003	2002
عدد حسابات الودائع	205806	560,880	542,091	520,793	483,607
قيمة الودائع	359448	395875	383,662	383,400	379,745
القطاع العام	168352	209133	185,734	193,160	180,561
القطاع الخاص	187769	183611	195,378	187,669	197,128
القطاع المشترك	296	345	274	312	419
القطاع التعاوني	3031	2786	2,276	2,259	1,637
التوظيفات النقدية	196966	154118	128,512	121,351	122,728
عدد فروع المصرف	53	54	53	53	53
عدد العمال	4303	4,422	4,221	4,187	4,121
عدد كوى الصرافة	50	50	50	50	50
الأرباح الإجمالية	38974	13,637	37,231	388	1,142
الأرباح الصافية	20553	7,391	19,653	350	650

25223	17,032	4,101	1,360-	3,442-	الأرباح غير الصافية بدون فروقات عمليات القطع
-------	--------	-------	--------	--------	---



الميزانية العامة الختامية بملايين الليرات السورية  
بتاريخ 2006/12/31 مقارنة مع 2005/12/31

الموجودات	الوضع في نهاية عام 2006	الوضع في نهاية عام 2005
النقد في الصندوق ولدى المركزي	69364	76568
المصارف المقيمة	217999	298249
المراسلون في الخارج	262476	269329
محفظه الأوراق التجارية المحسومة	1861	1653
القروض والسلف والحسابات الجارية المدينة بضمانات عينية	134194	109057
القروض والسلف والحسابات الجارية المدينة بضمانات أخرى	60240	42748
حسابات مدين أخرى	12360	11540
الاستثمارات المالية والمساهمات	41551	36309
حسابات التسوية والحسابات الانتقالية	17750	14965
الأموال الثابتة والموجودات الأخرى (ناقصاً الاستهلاك)	1458	936
<b>مجموع الموجودات</b>	<b>819256</b>	<b>861355</b>

		<b>الحسابات النظامية</b>
120718	154121	الاعتمادات المستندية للإستيراد
23262	19277	الاعتمادات المستندية للتصدير
84455	74972	الكفالات والقبولات والضمانات الاحتياطية
223418	242983	الحسابات النظامية الأخرى
<b>1313209</b>	<b>1310611</b>	<b>مجموع الميزانية</b>

CBR



المطالب	الوضع في نهاية عام 2006	الوضع في نهاية عام 2005
الودائع تحت الطلب والحسابات الجارية الدائنة	230066	268945
الودائع لأجل وودائع التوفير	129381	126930
المصارف المقيمة	5176	14550
القروض والسلف من المركزي	100286	84017
المراسلون في الخارج	7435	18262
الأموال المستقرضة	1330	1407
حسابات دائنة أخرى	137693	125885
حسابات التسوية والحسابات الانتقالية	11254	22603
المؤن	88628	175608
الاحتياطيات	17451	11755
رأس المال المدفوع	70000	4,000
الأرباح الصافية	20553	7391
<b>مجموع المطالب</b>	<b>819256</b>	<b>861355</b>
مقابل الحسابات النظامية	491355	451854
<b>مجموع الميزانية</b>	<b>1310611</b>	<b>1313209</b>